

PARTIES PRENANTES

Université de Caen Normandie, laboratoire ESO-Caen

Région Normandie, Conservatoire du Littoral, ROLNP, DRAC Normandie, ABMC, mairies, Musées des Plages du Débarquement, Services intercommunaux, Offices de tourisme, Associations d'éducation populaire, mémorielles.

DISCIPLINES

Géographie humaine et physique, Psychologie sociale et environnementale, STAPS

TERRAINS CONCERNÉS

Plages du Débarquement en Normandie.



CONTEXTE

Les sites mémoriels des Plages du Débarquement se situent sur des côtes en érosion ou accrétion (Figures 1 et 2). En parallèle, une mutation de la fréquentation touristique avec des circulations douces établit un nouveau rapport au littoral.



Le musée Utah Beach, mai 2022
La question de l'emplacement du musée est aujourd'hui soulevée, vis-à-vis d'une côte fragile et maintenue par des rechargements de la plage en sable.

La Pointe du Hoc, mai 2022 :
Le 5 mai 2022, le rocher en avant de la Pointe du Hoc, déjà isolé en mer, s'effondre à moitié sur son pan est.



OBJECTIFS

Nous cherchons à connaître les perceptions des effets du changement

Projet soutenu par

Fondation de France

PROGRAMME LITTORAL ET MER

D Day Climate change. Tourisme de mémoire face aux effets du changement climatique

Représentations sociales, pratiques, changement climatique, évolution du littoral, tourisme de mémoire

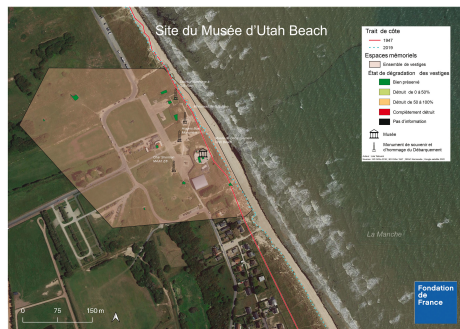
climatique et de l'évolution du littoral par les usagers. Le but est d'informer les décideurs de ces perceptions, afin que cet apport de connaissances serve en matière d'aménagement, de gestion et de valorisation des sites et du territoire.



DÉMARCHES

Trois volets de recherche sont développés.

1. Une évaluation d'exposition aux risques est faite au niveau des sites de mémoire (Figures 4 et 5). **2.** Des entretiens individuels ont été réalisés avec des visiteurs et habitants. De ces entretiens, des groupes citoyens participatifs ont été constitués, avec des habitants du littoral, visiteurs français et étrangers. Ceci est complété par un questionnaire quantitatif. **3.** Un volet scolaire est organisé avec des enseignants et organisateurs de séjours scolaires pour analyser les pratiques de visites scolaires des plages et identifier les perspectives.



Figures 4 et 5



RÉSULTATS

Une centaine d'entretiens a révélé des différences de représentations en fonction de

l'origine. Les habitants, les visiteurs normands, français, européens et américains n'ont pas les mêmes valeurs pour les sites de mémoire littoraux ni les mêmes visions d'avenir face aux perceptions de l'évolution du littoral et des effets du changement climatique. (Figure 3)

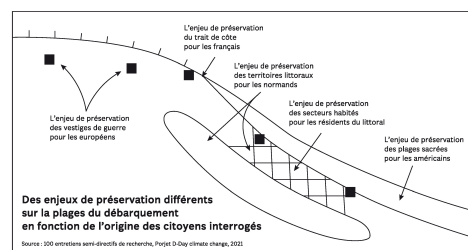


Figure 3



CLÉS DE LA RÉUSSITE

La recherche participative avec les citoyens et les décideurs les plus intéressés par le sujet permet une participation tout au long du projet, en leur laissant la parole d'abord pour qu'elle ne soit pas empêchée par les «dires d'experts». L'approche «internationale» a permis d'accéder à différents types de représentations sociales.

À SUIVRE...

Les ateliers participatifs en ligne et en présentiel se poursuivent jusqu'à la fin 2023 pour des scénarios d'avenir.

La passation du questionnaire est prévue de juin à août 2022. Une analyse multivariée des données est prévue.

Les acteurs scolaires ont pour but la conception d'un outil pédagogique afin de collecter les perceptions des élèves sur le sujet.

Liste des chercheurs

- Xavier MICHEL xavier.michel@unicaen.fr
- Vincent Andreu-Boussut,
- Céline Chadenas, Stéphane Costa,
- Frédéric Dutheil, Jean-Marc Lemonnier,
- Oscar Navarro-Carrascal,
- Romain Poupart, Caroline Rufin-Soler,
- Elodie Salin, Lola Tabourel.



Blog en cours de développement : <https://ddayclimate.hypotheses.org>